

SAC - Serviço de Atendimento ao Consumidor



Para obter a localização de Postos de Assistência Técnica mais próximos de sua residência, acesse:
www.emondial.com.br/atendimento/autorizadas

Para obter respostas às perguntas frequentes:
www.emondial.com.br/faq



SAC: 0800 55 03 93

**Segunda à sexta, das 07h às 20h;
Sábado, das 07h às 13h.**

Ligue para o 0800. Ao ouvir as opções faladas pelo atendimento eletrônico, escolha: "**Assistência Técnica**".
Para obter o manual em formato digital, consulte nosso site:
www.emondial.com.br

1 ANO DE GARANTIA

" Em observância ao Decreto nº 5.296/2004, o presente Manual de Instruções encontra-se disponível em meio magnético, em braile ou fonte ampliada, para portadores de necessidades especiais, devendo ser solicitado ao Serviço de Atendimento ao Consumidor através do telefone nº 0800 55 03 93."

Devido às constantes evoluções tecnológicas, o produto poderá ser atualizado, apresentando pequenas alterações sem aviso prévio.
Imagens meramente ilustrativas.

MONDIAL

*Power
Tools*

**MANUAL DE
INSTRUÇÕES**
ESMERILHADEIRA
ANGULAR



FES-02

Esmerilhadeira Angular

Ferramenta para uso Hobby/Doméstico

CONSERVE ESTE MANUAL PARA FUTURAS CONSULTAS

ADVERTÊNCIA: LEIA ESTE MANUAL DE INSTRUÇÕES ANTES DE UTILIZAR O PRODUTO!

Parabéns pela escolha de uma ferramenta elétrica **MONDIAL POWER TOOLS**. Ela foi desenvolvida com alto padrão de eficiência e qualidade garantindo o melhor desempenho e durabilidade.

Antes de sua utilização, leia atentamente as instruções a seguir, as quais permitirão o bom funcionamento da sua ferramenta elétrica.

RECOMENDAÇÕES E ADVERTÊNCIAS IMPORTANTES

A **Mondial Power Tools** garante o bom funcionamento deste produto. Porém, é necessária a utilização correta para que você desfrute do máximo que a ferramenta elétrica pode proporcionar sem prejudicar a sua saúde.

Cuidados com a **ÁREA DE TRABALHO, PRECAUÇÕES QUANTO À SEGURANÇA ELÉTRICA E PESSOAL, MANUSEIO E LIMPEZA, CUIDADOS COM O DISCO, ACESSÓRIOS e MEIO AMBIENTE** são descritos a seguir e devem ser obedecidos.

Muitos dos “problemas”, que ocorrem com as ferramentas elétricas, têm como causa a desinformação em relação ao produto, ou até mesmo a utilização inadequada do equipamento.

O usuário pode resolver eventuais dificuldades de operação ou funcionamento apenas com a ajuda do Manual de Instruções.

Antes de levar sua ferramenta elétrica a um posto de **Assistência Técnica Autorizada Mondial**, consulte o Manual de Instruções ou ligue para o **SAC 0800-55 03 93**.

O Manual de Instruções é um guia de referência que deve ser consultado sempre que houver dúvidas quanto à segurança, operação e manuseio da ferramenta. Nunca realizar operações não descritas neste manual. O descumprimento das instruções listadas a seguir pode resultar em choques elétricos, incêndio e/ou graves lesões.

O termo “ferramenta”, em todos os avisos listados a seguir, refere-se à ferramenta alimentada através de seu cabo elétrico ou à ferramenta operada à bateria (sem cabo elétrico).

ADVERTÊNCIA: Este aparelho não deve ser utilizado por pessoas (inclusive crianças) com capacidades físicas, sensoriais ou mentais reduzidas, ou por pessoas com falta de experiência e conhecimento, a menos que tenham recebido instruções referentes à utilização do aparelho ou estejam sob a supervisão de uma pessoa responsável.

- **Recomenda-se vigiar as crianças para que elas não brinquem com o aparelho.**

ÁREA DE TRABALHO

- **Mantenha a área de trabalho limpa e iluminada.** As áreas desorganizadas e escuras podem propiciar acidentes.
- **Não opere ferramentas em atmosferas explosivas, como na presença de líquidos inflamáveis, gases ou poeira.** As ferramentas criam faíscas que podem inflamar a poeira ou os vapores.
- **Mantenha crianças e visitantes afastados ao operar uma ferramenta.** As distrações podem fazer você perder o controle.

SEGURANÇA ELÉTRICA

- **As ferramentas com duplo isolamento são equipadas com um Plugue de pino de secção circular de 4,00mm de diâmetro conforme exigência do INMETRO.**
- **Não mude o plugue de nenhuma maneira.** O duplo isolamento elimina a necessidade de um fio elétrico de três condutores com conexão à terra e de um sistema de aterramento.
- **Não exponha a ferramenta à chuva ou à umidade.** A água entrando na ferramenta aumentará o risco de choque elétrico, além de danificar o produto.
- **Não force o cabo elétrico. Nunca use o cabo elétrico para carregar, puxar ou para desconectar a ferramenta da tomada. Mantenha o cabo elétrico longe do calor, óleo, bordas afiadas ou das partes em movimento.** Os cabos danificados ou emaranhados aumentam o risco de choque elétrico. Nunca troque ou permita que troquem o cabo elétrico do seu produto, caso seja necessário, leve a ferramenta a um **Posto Autorizado MONDIAL.**

TERMO DE GARANTIA

1. ESPECIFICAÇÃO DO PRAZO DE GARANTIA:

- a. Este produto, devidamente lacrado, possui garantia de 1 (um) ano, exclusivamente contra vício de qualidade que torne o eletrodoméstico impróprio ou inadequado para o seu uso regular, contado a partir da data de sua aquisição pelo primeiro consumidor, desde que obedecidas as condições e recomendações especiais aqui discriminadas.
- b. No prazo de garantia acima descrito, estão incluídas a garantia legal de 90 (noventa) dias, devidamente estabelecida na Norma de Aplicação à Defesa do Consumidor, mais a garantia contratual, fornecida, por mera liberalidade, pelo fabricante.
A garantia contratual compreende a substituição de peças e mão de obra no reparo de defeitos devidamente constatados por um posto autorizado que conste nesta relação de postos de Assistência Técnica, exceto as sujeitas a desgaste natural com o uso, envelhecimento de pintura ou peças plásticas sujeitas à quebra.
- c. Para comprovação desse prazo, o consumidor deverá apresentar a 1ª via da Nota Fiscal de compra ou outro documento equivalente, desde que identifique o produto.

2. EXCLUSÃO DA GARANTIA LEGAL E/OU CONTRATUAL:

A garantia não abrangerá os seguintes itens:

- a. Danos sofridos pelo produto ou seus acessórios, em consequência de acidentes, maus tratos, manuseio ou uso incorreto e inadequado.
- b. Peças e acessórios sujeitos à quebra ou desgaste com o uso, como os fabricados em materiais plásticos e/ou acrílicos, peças revestidas com superfície antiaderente e fabricados de vidro.
- c. O cabo plugue não está incluso na garantia contratual, fornecida, por mera liberalidade, pelo fabricante.
- d. A instalação do produto em rede elétrica diferente da indicada no produto.

3. LOCAL ONDE A GARANTIA DEVERÁ SER EXERCIDA:

- a. Os consertos em garantia somente deverão ser efetuados pela Assistência Técnica do fabricante, devidamente nomeada pelo mesmo, que se utilizará de técnicos especializados e peças originais, garantindo o serviço executado.
- b. O produto, quando necessitar de conserto em garantia, deverá ser levado à Assistência Técnica do fabricante, dentre as constantes na relação de postos de Assistência Técnica.
- c. Nas localidades onde não existam assistências técnicas autorizadas, as despesas de transporte do produto correm por conta do consumidor.

4. CESSAÇÃO DA GARANTIA:

- a. Não confie o conserto do produto a curiosos, pessoas ou oficinas não autorizadas e não credenciadas pelo fabricante.
- b. Caso isso ocorra, a garantia cessará de imediato.
- c. Este aparelho foi projetado para funcionamento em uso doméstico, única e exclusivamente. A sua utilização para uso não doméstico, industrial ou comercial acarretará a cessação imediata da garantia.

5. RECOMENDAÇÕES E ADVERTÊNCIAS IMPORTANTES:

- a. Leia atentamente todas as instruções contidas neste manual antes de utilizar este produto.
- b. Verifique se a tensão elétrica do aparelho é a mesma de sua rede elétrica local.
- c. Mantenha o produto desconectado da rede de energia elétrica, quando o eletrodoméstico for receber qualquer tipo de reparo ou manutenção.
- d. Mantenha o produto desconectado da rede de energia elétrica se o mesmo não estiver em uso ou quando for submetido à limpeza.
- e. Não utilize o produto se o cabo com o plugue ou o próprio plugue estiver danificado. Neste caso, procure um posto de Assistência Técnica Autorizada do fabricante.
- f. Não introduza quaisquer objetos estranhos à função do produto, principalmente quando este estiver em funcionamento.
- g. Nunca deixe o produto ligado sem vigilância.
- h. Para evitar acidentes, não permita que crianças ou pessoas com capacidade física, mental ou sensorial reduzida, que desconheçam as instruções de uso ou as suas características, utilizem o produto.
- i. Para evitar danos, mantenha o produto bem armazenado e limpo, em ambiente protegido das intempéries (chuva, vento, umidade, raios solares, etc.).

IMPORTANTE:

Para garantir a **SEGURANÇA** e **CONFIABILIDADE** do produto, os reparos, manutenção, e ajustes (além daquelas deste manual) devem ser realizados por **Postos Autorizados MONDIAL**, sempre usando peças originais.

“Em observância ao Decreto nº 5.296/2004, o presente Manual de Instruções encontra-se disponível em meio magnético, em braille ou em fonte ampliada, para aqueles portadores de necessidades especiais, devendo ser solicitado ao Serviço de Atendimento ao Consumidor, através do telefone nº 0800 55 03 93.”

ADVERTÊNCIA: ESTE PRODUTO, EM HIPÓTESE ALGUMA, PODERÁ SER MANUSEADO POR PESSOAS SEM COMPLETA CAPACIDADE PSICOMOTORA. NESTES CASOS, HAVERÁ NECESSIDADE DE SUPERVISÃO EXTERNA.

AVISO: O uso de qualquer acessório não recomendado para esta ferramenta pode ser perigoso.

INFORMAÇÕES DE SERVIÇO. A **MONDIAL** possui uma das maiores Redes de Serviços do País, com técnicos treinados para manter e reparar toda a linha de produtos **MONDIAL**. Ligue: 0800-550393 ou consulte nosso site: www.eletrodomesticosmondial.com.br, para saber qual é a mais próxima de sua localidade.

SEGURANÇA PESSOAL

- **Fique atento, olhe o que você está fazendo e use o bom senso ao operar uma ferramenta. Não use a ferramenta quando você estiver cansado ou sob a influência de drogas, álcool ou de medicamentos.** Um momento de desatenção enquanto opera uma ferramenta pode resultar em grave ferimento pessoal.
- **Use equipamento de segurança. Sempre use óculos de segurança.** Os equipamentos de segurança, tais como a máscara contra a poeira, sapatos de segurança antiderrapantes, luvas, capacete de segurança ou protetor auricular, utilizados em condições apropriadas reduzirão os ferimentos pessoais.
- **Evite acidente pessoal. Assegure-se de que o interruptor não está pressionado antes de conectar o plugue na tomada e certifique-se de que a voltagem a ser utilizada é compatível com a do produto.** Carregar a ferramenta com seu dedo no interruptor é um convite a acidentes.
- **Remova qualquer chave de ajuste antes de ligar a ferramenta.** Uma chave Allen de ajuste unida a uma parte rotativa da ferramenta pode resultar em ferimento pessoal.
- **Não force além do limite. Mantenha o apoio e o equilíbrio adequados todas as vezes que utilizar a ferramenta.** Isto permite melhor controle da ferramenta em situações inesperadas.
- **Vista-se apropriadamente. Não use roupas demasiadamente largas ou jóias. Mantenha seus cabelos, roupas e luvas longe das peças móveis.** As roupas folgadas, jóias ou cabelos longos podem ser presos pelas partes em movimento.

USO E CUIDADOS COM A FERRAMENTA

- **Utilize sargentos ou outra forma prática para prender e sustentar a peça de trabalho em uma plataforma estável e plana.** Sustentar o trabalho com a mão ou contra o corpo não garante estabilidade e pode provocar perda de controle e acidentes.
- **Não force a ferramenta. Use a ferramenta correta para sua aplicação.** A ferramenta correta fará o trabalho melhor e mais seguro se utilizada dentro daquilo para a qual foi projetada.
- **Não use a ferramenta se o interruptor não ligar e desligar.** Qualquer ferramenta que não pode ser controlada com o interruptor é perigosa e deve ser reparada em um **Posto Autorizado MONDIAL**.

- **Desconecte o plugue da tomada antes de fazer qualquer tipo de ajuste, mudança de acessórios ou armazenamento de ferramentas.** Tais medidas de segurança preventivas reduzem o risco de se ligar a ferramenta acidentalmente.
- **Guarde as ferramentas fora do alcance das crianças e não permita que pessoas não familiarizadas e capacitadas para o uso de ferramentas ou mesmo que desconheçam estas instruções operem a mesma.** As ferramentas são perigosas nas mãos de usuários não treinados.
- **Manutenção das ferramentas. Verifique o desalinhamento ou coesão das partes móveis, rachaduras e qualquer outra condição que possa afetar a operação da ferramenta. Se danificada, a ferramenta deve ser reparada antes do uso, leve o produto a um Posto Autorizado MONDIAL. Nunca faça reparos ou permita que alguém não autorizado da MONDIAL repare o produto. Nunca abra a ferramenta.** Muitos acidentes são causados pela manutenção inadequada das ferramentas.
- **Mantenha ferramentas de corte afiadas e limpas.** A manutenção apropriada das ferramentas de corte com lâminas afiadas torna estas menos prováveis ao emperramento e são mais fáceis de controlar.
- **Use a ferramenta, acessórios, suas partes etc., de acordo com as instruções e na maneira designada para o tipo particular da ferramenta, levando em consideração as condições e o trabalho a ser desempenhado.** O uso da ferramenta em operações diferentes das designadas pode resultar em situações de risco.

REPAROS

- **Nunca use o produto com o cabo plugue ou plugue danificados, ou ainda se o produto apresentar mau funcionamento, leve-o a uma Assistência Técnica Autorizada MONDIAL.**
- **Para não perder a garantia, evitar problemas técnicos e risco de acidentes ao usuário, não permita que sejam feitos consertos e / ou trocas de peças em casa. Caso necessário, leve o produto para uma Assistência Técnica Autorizada MONDIAL.**
- **Os reparos devem ser efetuados por um Posto Autorizado Mondial, que além de qualificado, utiliza somente peças originais.** Isso garantirá que a segurança de sua ferramenta seja mantida.

CUIDADOS COM A FERRAMENTA

- Mantenha os resguardos, orifícios de ventilação e caixa do motor limpo de poeira e sujeira. Limpe-os com um pano limpo e aplique uma leve pressão de ar. Uma acumulação excessiva de limalha de ferro poderá provocar uma transmissão de corrente elétrica, das peças internas para as peças de metal expostas.
- Não sobrecarregue a ferramenta. A sobrecarga provocará uma redução na velocidade e eficiência, fazendo com que esta aqueça em demasiado. Se tal acontecer, faça funcionar a rebarbadora de acabamento sem qualquer carga durante um ou dois minutos até que esta atinja a temperatura normal de funcionamento. Se desligar a esmerilhadeira enquanto esta se encontra sob carga, reduzirá vida útil do interruptor.

MANUTENÇÃO

Esta ferramenta foi desenvolvida para funcionar por um longo período de tempo, com o mínimo de manutenção. Seu funcionamento contínuo e satisfatório depende de limpeza regular e de manutenção adequadas.

Limpe regularmente as entradas de ventilação de sua ferramenta com uma escova macia ou um pano seco.

Limpe regularmente a caixa protetora do motor com um pano úmido.

Use somente sabão neutro e pano úmido para limpar a ferramenta. Não utilize materiais abrasivos ou que tenham em sua fórmula solventes para limpá-la. Nunca deixe entrar ou escorrer líquidos para dentro da mesma ou mergulhe quaisquer peças da ferramenta em produtos líquidos.

ADVERTÊNCIA: Antes de qualquer procedimento de manutenção, desligue a ferramenta no interruptor e retire a tomada da corrente elétrica.

ADVERTÊNCIA: Para não perder a garantia, evitar problemas técnicos e risco de acidentes ao usuário, não permita que sejam feitos consertos e / ou trocas de peças em casa, caso necessário, leve o produto para uma **Assistência Técnica Autorizada MONDIAL.**

COLOCAÇÃO DE DISCOS DE LIXAR

- Certifique-se sempre de que a gama de rpm do acessório excede as rpm do eixo da esmerilhadeira. Utilize um disco de lixar com superfície de suporte para lixas na esmerilhadeira. Desligue a tomada da corrente.
- Retire o resguardo. Coloque a flange no eixo.
- Coloque a superfície de suporte no eixo e no flange interior, certificando-se de que se encontra corretamente colocada. Coloque o disco de fibra abrasiva na superfície de suporte. Coloque a flange exterior rosca e aperte-a, como indicado na seção “Colocação dos discos”.

CONSELHOS DE UTILIZAÇÃO

- Segure bem a ferramenta de acabamento com uma mão em volta do punho lateral e a outra em volta do corpo.
- O resguardo deve ser montado de forma que a parte exposta do disco se encontre oposta ao usuário.
- Cuidado com as faíscas quando o disco tocar no metal. Quando efetuar a retificação, mantenha sempre um ângulo correto entre o disco e a superfície de trabalho (15°). Este procedimento aumentará a capacidade de remoção do disco e evitará sobrecargas desnecessárias.
- Utilize sempre os equipamentos de proteção individual.

SOBRECARGA

- Uma sobrecarga danificará o motor da ferramenta. Essa situação poderá verificar-se se utilizar a esmerilhadeira durante períodos de tempo muito prolongados.
- Não tente, em qualquer circunstância, exercer demasiada pressão sobre a máquina, de modo a acelerar o trabalho. Os discos abrasivos são mais eficazes quando é exercida apenas uma leve pressão sobre a superfície de trabalho, de forma a evitar quebras de velocidade.

PRECAUÇÕES DE SEGURANÇA ADICIONAIS

- Utilize o resguardo e certifique-se de que se encontra bem colocado.
- Certifique-se de que os flanges de montagem e o disco se encontram corretamente colocados e de que não se encontram danificados.
- Certifique-se de que está utilizando o tipo e o tamanho correto de disco para a tarefa.
- Certifique-se de que o disco, escova de arame e acessórios de retificação possuam uma gama de rpm superior a do eixo da rebarbadora de acabamento. Deixe um novo disco funcionar sem carga durante 30 segundos antes de iniciar qualquer operação.

ACESSÓRIOS

O desempenho da sua máquina depende em muito dos acessórios que utilizar. Sempre utilize o disco correto para a sua aplicação e certifique-se que o disco é compatível com a ferramenta. Consulte o seu revendedor para conhecer a gama de acessórios disponível.

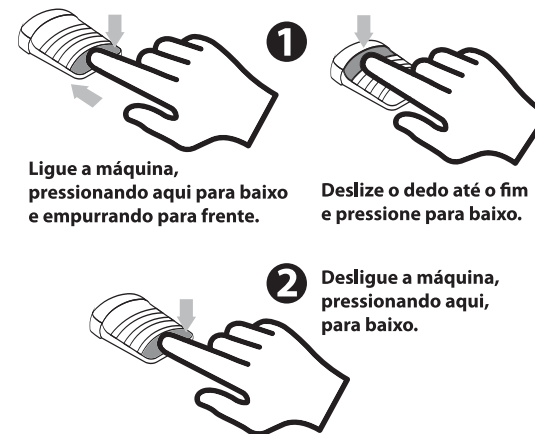
CARACTERÍSTICAS

1. Interruptor liga/desliga
2. Chave "Push Lock"
3. Resguardo do disco
4. Punho lateral
5. Corpo da máquina



USO

- Pressione na parte de baixo do botão e empurre-o para frente;
- Com o botão pressionado deslize o dedo até a parte superior e aperte;
- Para desligar aperte o botão na parte inferior (ver foto abaixo):



1 Ligue a máquina, pressionando aqui para baixo e empurrando para frente.

Deslize o dedo até o fim e pressione para baixo.

2 Desligue a máquina, pressionando aqui, para baixo.

COLOCAÇÃO DOS DISCOS

- Desligue o plugue da tomada.
- Certifique-se de que o resguardo se encontra colocado. Coloque o flange interior no eixo.
- Certifique-se de que entrou em contato com as duas superfícies planas.
- Coloque o disco abrasivo no eixo e no flange interior.
- Certifique-se de que se encontra corretamente colocado.
- Coloque o flange exterior roscado, certificando-se de que se encontra na direção correta para o tipo de disco colocado. Para discos de retificação, o flange é colocado com a zona saliente virada para o disco. Para discos de corte, o flange é colocado com a zona interior virada para fora do disco.
- Pressione a chave "Push Lock" para o bloqueio do eixo e rode-o até que se encontre bloqueado. Mantenha o botão de bloqueio pressionado e aperte o flange exterior com a chave fornecida.