

## SAC - Serviço de Atendimento ao Consumidor



Para saber a localização de Postos de Assistência Técnica mais próximos de sua residência, acesse:

[www.emondial.com.br/atendimento/autorizadas](http://www.emondial.com.br/atendimento/autorizadas)

Para obter respostas às perguntas frequentes:

[www.emondial.com.br/faq](http://www.emondial.com.br/faq)



**SAC: 0800 55 03 93**

**Segunda à sexta, das 07h às 20h;**

**Sábado, das 07h às 13h.**

Ligue para o 0800. Ao ouvir as opções faladas pelo atendimento eletrônico, escolha: "**Assistência Técnica**".

Para obter o manual em formato digital, consulte nosso site:

[www.emondial.com.br](http://www.emondial.com.br)

## 1 ANO DE GARANTIA

" Em observância ao Decreto nº 5.296/2004, o presente Manual de Instruções encontra-se disponível em meio magnético, em braille ou fonte ampliada, para portadores de necessidades especiais, devendo ser solicitado ao Serviço de Atendimento ao Consumidor através do telefone nº 0800 55 03 93."

Devido às constantes evoluções tecnológicas, o produto poderá ser atualizado, apresentando pequenas alterações sem aviso prévio.

Imagens meramente ilustrativas.

# MONDIAL

CR-03



## Manual de Instruções

*Cortador de Cabelos*

**Parabéns,** agora você possui um **CORTADOR DE CABELO CLASSIC PRO MONDIAL** com alto padrão de eficiência e qualidade, garantindo sucesso no corte de seu cabelo.

**Antes da utilização, leia atentamente as instruções de uso, pois o bom funcionamento de seu aparelho e a sua segurança dependem delas.**

## RECOMENDAÇÕES E ADVERTÊNCIAS IMPORTANTES

- Este produto foi desenvolvido apenas para uso de acordo com as instruções deste manual; sua utilização em condições adversas acarretará a perda da garantia contratual.
- Este aparelho foi produzido para fins domésticos, sua utilização comercial acarretará a perda da garantia.
- Antes de ligar o plugue na tomada, verifique se a tensão elétrica do produto (127V ou 220V) é compatível com a da rede elétrica local.
- Para evitar choques elétricos, nunca use o aparelho com as mãos, pés ou roupas molhadas; não molhe o produto e nem o mergulhe em água ou outro tipo de líquido.
- Não permita que crianças ou pessoas com capacidades físicas, mentais ou sensoriais reduzidas, ou pouca experiência e conhecimento, utilizem o produto sem a supervisão de um responsável por sua segurança.
- Para evitar acidentes, não deixe o cordão elétrico do lado de fora da mesa ou balcão onde estiver apoiado.
- Não deixe o cordão elétrico tocar superfícies quentes.
- Desligue o produto e retire o plugue da tomada, quando não for usá-lo ou quando for limpá-lo.
- Para evitar acidentes, nunca use o produto se estiver com o cordão elétrico ou plugue danificado. A aquisição, bem como a substituição do cordão elétrico ou plugue, deverá ser feita na **Assistência Técnica Autorizada MONDIAL**.
- Não desligue o produto puxando o plugue da tomada pelo cabo plugue e nunca transporte o produto pelo mesmo.
- Para se proteger contra acidentes, mantenha roupas e outros utensílios longe das partes móveis do produto.
- Não utilize o aparelho na proximidade de torneiras, chuveiros, piscinas ou em área externa.
- Não utilize extensões elétricas para aumentar o comprimento do cabo-plugue.

## TERMO DE GARANTIA

### 1. ESPECIFICAÇÃO DO PRAZO DE GARANTIA:

- a. Este produto, devidamente lacrado, possui garantia de 1 (um) ano, exclusivamente contra vício de qualidade que torne o eletrodoméstico impróprio ou inadequado para o seu uso regular, contado a partir da data de sua aquisição pelo primeiro consumidor, desde que obedecidas as condições e recomendações especiais aqui discriminadas.
- b. No prazo de garantia acima descrito, estão incluídas a garantia legal de 90 (noventa) dias, devidamente estabelecida na Norma de Aplicação à Defesa do Consumidor, mais a garantia contratual, fornecida, por mera liberalidade, pelo fabricante.  
A garantia contratual compreende a substituição de peças e mão de obra no reparo de defeitos devidamente constatados por um posto autorizado que conste nesta relação de postos de Assistência Técnica, exceto as sujeitas a desgaste natural com o uso, envelhecimento de pintura ou peças plásticas sujeitas à quebra.
- c. Para comprovação desse prazo, o consumidor deverá apresentar a 1ª via da Nota Fiscal de compra ou outro documento equivalente, desde que identifique o produto.

### 2. EXCLUSÃO DA GARANTIA LEGAL E/OU CONTRATUAL:

A garantia não abrangerá os seguintes itens:

- a. Danos sofridos pelo produto ou seus acessórios, em consequência de acidentes, maus tratos, manuseio ou uso incorreto e inadequado.
- b. Peças e acessórios sujeitos à quebra ou desgaste com o uso, como os fabricados em materiais plásticos e/ou acrílicos, peças revestidas com superfície antiaderente e fabricados de vidro.
- c. O cabo plugue não está incluído na garantia contratual, fornecida, por mera liberalidade, pelo fabricante.
- d. A instalação do produto em rede elétrica diferente da indicada no produto.

### 3. LOCAL ONDE A GARANTIA DEVERÁ SER EXERCIDA:

- a. Os consertos em garantia somente deverão ser efetuados pela Assistência Técnica do fabricante, devidamente nomeada pelo mesmo, que se utilizará de técnicos especializados e peças originais, garantindo o serviço executado.
- b. O produto, quando necessitar de conserto em garantia, deverá ser levado à Assistência Técnica do fabricante, dentre as constantes na relação de postos de Assistência Técnica.
- c. Nas localidades onde não existam assistências técnicas autorizadas, as despesas de transporte do produto correm por conta do consumidor.

### 4. CESSAÇÃO DA GARANTIA:

- a. Não confie o conserto do produto a curiosos, pessoas ou oficinas não autorizadas e não credenciadas pelo fabricante.
- b. Caso isso ocorra, a garantia cessará de imediato.
- c. Este aparelho foi projetado para funcionamento em uso doméstico, única e exclusivamente. A sua utilização para uso não doméstico, industrial ou comercial acarretará a cessação imediata da garantia.

### 5. RECOMENDAÇÕES E ADVERTÊNCIAS IMPORTANTES:

- a. Leia atentamente todas as instruções contidas neste manual antes de utilizar este produto.
- b. Verifique se a tensão elétrica do aparelho é a mesma de sua rede elétrica local.
- c. Mantenha o produto desconectado da rede de energia elétrica, quando o eletrodoméstico for receber qualquer tipo de reparo ou manutenção.
- d. Mantenha o produto desconectado da rede de energia elétrica se o mesmo não estiver em uso ou quando for submetido à limpeza.
- e. Não utilize o produto se o cabo com o plugue ou o próprio plugue estiver danificado. Neste caso, procure um posto de Assistência Técnica Autorizada do fabricante.
- f. Não introduza quaisquer objetos estranhos à função do produto, principalmente quando este estiver em funcionamento.
- g. Nunca deixe o produto ligado sem vigilância.
- h. Para evitar acidentes, não permita que crianças ou pessoas com capacidade física, mental ou sensorial reduzida, que desconheçam as instruções de uso ou as suas características, utilizem o produto.
- i. Para evitar danos, mantenha o produto bem armazenado e limpo, em ambiente protegido das intempéries (chuva, vento, umidade, raios solares, etc.).

## ALINHAMENTO VERTICAL

Os cortadores foram cuidadosamente examinados para garantir que as lâminas estivessem lubrificadas e alinhadas antes de sair da fábrica. Mas as lâminas devem ser realinhadas, se removidas para limpeza ou substituição.

- Se o alinhamento da lâmina estiver incorreto, adicione algumas gotas de óleo sobre as lâminas. Ligue o aparelho por alguns minutos, desligue e desconecte. Solte ligeiramente os Parafusos de Fixação das Lâminas (2) e ajuste-os. Aperte os parafusos depois que a lâmina estiver alinhada.
- Acerte os dentes superiores e inferiores das lâminas, ponto a ponto (a ponta da lâmina superior deve ter cerca de 1,2 mm de lâmina inferior).

## COMO LIMPAR O SEU CORTADOR DE CABELO MONDIAL

1. Limpe bem seu aparelho após cada utilização.
2. Para limpeza externa, passe um pano seco ou levemente úmido e macio para não riscar a superfície do aço inox.
3. Desligue o aparelho e retire o plugue da tomada antes de iniciar qualquer limpeza.
4. Certifique-se de que as lâminas seu cortador estejam limpas e adequadamente lubrificadas. Quando terminar o corte, mova a Alavanca de Ajuste (3) para cima e para baixo, ajudando a eliminar resíduos de cabelo. Use a escova de limpeza para finalizar.
5. As lâminas podem ser retiradas para limpeza e devem ser realinhadas sempre que essa operação for realizada.
6. Para as áreas externas, passe um pano seco ou levemente umedecido e macio para não riscar o material de acabamento das superfícies.
7. Não use jamais palhas de aço, buchas de esfregar ou qualquer espécie de limpadores ou materiais abrasivos, pois eles podem danificar seu aparelho.
8. Não utilize agentes limpadores químicos.
9. Nunca mergulhe o aparelho na água.
10. Seque bem as lâminas (1) e recoleque a Capa Protetora (e).
11. Enrole o Cabo Plugue (7).
12. Sempre armazene o seu aparelho em uma superfície plana, firme, limpa e seca, longe do alcance de crianças e livre de poeira e umidade.

- Ao desconectar o aparelho, retire-o da tomada elétrica sempre segurando pelo plugue, nunca puxando pelo cordão elétrico.
- Ao utilizar o produto, desenrole completamente o cabo plugue do aparelho.
- Se o cordão de alimentação está danificado, ele deve ser substituído pelo fabricante ou pelo agente autorizado ou pessoa qualificada, a fim de evitar riscos.
- Não utilize o produto se este estiver danificado ou ainda se apresentar mal funcionamento e nunca tente desmontá-lo ou consertá-lo em casa. Leve-o a uma **Assistência Técnica Autorizada MONDIAL**.
- O uso de peças ou acessórios que não sejam originais do produto podem prejudicar seu funcionamento e causar danos ao usuário e ao aparelho, além de acarretar a perda da garantia contratual.
- Sempre que suspender a utilização do aparelho, mesmo que por breves instantes, desligue-o da tomada.
- Não inserir objetos nas aberturas do aparelho.
- Para não perder a garantia, evitar problemas técnicos e risco de acidentes ao usuário, não permita que sejam feitos consertos e / ou trocas de peças em casa. Se for necessário, leve o produto a uma **Assistência Técnica Autorizada MONDIAL**.
- A garantia não cobre: defeitos que não sejam comprovadamente de fabricação, causados por má utilização, negligência do usuário, sinistros ou catástrofes naturais; danos por avaria de transporte e/ou instalação em condições inadequadas; limpeza ou peças desgastadas com a frequência de uso.
- Guarde este manual para referência futura.
- A nota fiscal e o certificado de garantia também são documentos importantes e devem ser guardados para efeito de garantia.

**ADVERTÊNCIA: Este aparelho não deve ser utilizado por pessoas (inclusive crianças) com capacidades físicas, sensoriais ou mentais reduzidas, ou por pessoas com falta de experiência e conhecimento, a menos que tenham recebido instruções referentes à utilização do aparelho ou estejam sob a supervisão de uma pessoa responsável.**

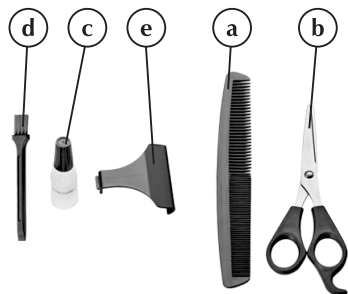
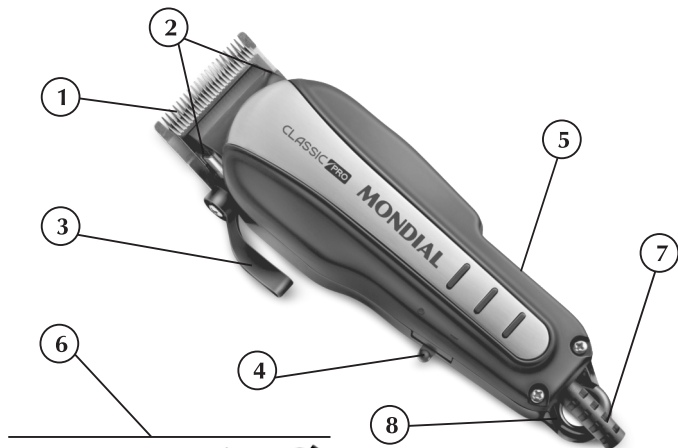
- **Recomenda-se vigiar as crianças para que elas não brinquem com o aparelho.**

## MEIO AMBIENTE

No final de sua vida útil, não descarte o aparelho ou a embalagem com o lixo doméstico. Leve-o a um posto de coleta oficial para ser reciclado. Com esse ato, você ajuda a preservar o meio ambiente.

## CARACTERÍSTICAS E ESPECIFICAÇÕES DO SEU APARELHO

1. Lâminas Inferior (fixa) e Superior (móvel)
2. Parafusos de Fixação das Lâminas
3. Alavanca de Ajuste da Lâmina Superior (móvel)
4. Chave LIG./DES.
5. Chave de Ajuste Horizontal da Lâmina Inferior (fixa)
6. 4 Pentes de Corte
7. Cabo Plugue
8. Alça para Pendurar



### Acessórios:

- a. Pente.
- b. Tesoura.
- c. Óleo Lubrificante das Lâminas.
- d. Pincel de Limpeza.
- e. Capa Protetora das Lâminas.

- A Alavanca de Ajuste (3) também aumenta a vida útil das lâminas, uma vez que diferentes extremidades de corte são usadas em cada ajuste.
- Se o movimento das lâminas travarem, a Alavanca de Ajuste (3) ajudará a remover o cabelo que ficou preso entre as duas lâminas, sem precisar removê-las.

## LUBRIFICAÇÃO

- As lâminas (1) devem ser lubrificadas após alguns cortes. Use o Óleo Lubrificante (c) que veio com seu aparelho, colocando algumas gotas diretamente sobre as lâminas (1), movimentando a Alavanca de Ajuste (3) para cima e para baixo.
- Não use óleo de cabelo, óleos misturados com solventes ou qualquer outro tipo de graxa. O uso de um lubrificante inadequado pode reduzir a velocidade do movimento das lâminas (1).

### Nota:

**Nunca utilize este produto para cortar cabelos molhados. Ele foi projetado para trabalhar apenas em condições secas.**

## COMO REALINHAR AS LÂMINAS

### ALINHAMENTO HORIZONTAL

O seu cortador foi cuidadosamente alinhado na fábrica, mas se o alinhamento estiver errado proceda da seguinte forma:

- Coloque algumas gotas de óleo (c) nas lâminas (1), ligue o cortador por alguns instantes, desligue-o, desconecte-o da tomada.
- Para um ajuste preciso, afrouxe ligeiramente a Chave de Ajuste Horizontal das Lâminas (5).
- Gire a Chave de Ajuste Horizontal das Lâminas (5) em sentido horário ou anti-horário para calibrar a posição da lâmina de corte.
- A extremidade dos dentes da lâmina superior deve estar aproximadamente com 1 mm de recuo em relação à lâmina inferior.

5. Para a parte de trás do pescoço e costeletas segure o cortador de cabeça para baixo e contra a pele. Mova-o para baixo.
6. Para produzir uma linha reta nas costeletas, inverta o aparelho de cabeça para baixo.
7. Pressione o cortador em ângulo reto (90°), com as pontas tocando levemente a pele, em direção para baixo. Dessa forma, você irá obter um corte limpo como o de uma navalha.

## ESTILOS REDONDOS, RETOS E CORTES RENTES

1. Começando com o pente maior (12mm) corte a partir da parte de trás do pescoço até o topo (coroa). Segure um pente plano contra a cabeça e, lentamente, mova a máquina por todo o cabelo, como demonstrado;
2. Utilize o mesmo procedimento de cima para baixo da cabeça. Em seguida corte o cabelo em direção contrária ao seu crescimento, da parte da frente para a coroa. Em seguida, nivele o corte com os lados;
3. Para dar um "look topo plano", o cabelo no topo da cabeça tem de ser cortado com a utilização de um pente plano, em vez de usar o pente acessório;
4. Use pentes acessórios com dentes mais fechados para estreitar o corte na linha do pescoço, conforme desejado. Penteie o cabelo e verifique se há áreas irregulares ou cabelos fora de linha, como descrito anteriormente.

## ALAVANCA DE AJUSTE DA ALTURA DAS LÂMINAS

- A Alavanca de Ajuste (3) permite que você modifique a altura do corte sem os pentes de corte. Empurre-a para cima e para baixo de acordo com a altura do corte desejado.
- A alavanca também aumenta a versatilidade do seu aparelho, permitindo-lhe alterar gradualmente a proximidade de seu corte sem um pente acessório.
- A posição superior A proporciona um corte mais curto (menos que 3 mm) e a posição inferior B um corte mais comprido (+ ou - 3 mm).

## COMO UTILIZAR O SEU CORTADOR DE CABELO MONDIAL

1. Abra a caixa da embalagem e retire o aparelho.
2. Após desembalar o aparelho mantenha o material da embalagem fora do alcance de crianças para evitar acidentes. Descarte corretamente.
3. Verifique se a voltagem do aparelho é a mesma da tomada a ser utilizada.
4. Conecte o plugue na tomada compatível com a voltagem do aparelho.
5. Retire a Capa Protetora das Lâminas (e).
6. Inspeção o cortador, certificando-se de que há óleo entre os dentes da lâmina de corte e ligue o aparelho para distribuir o óleo e para ter certeza de que está funcionando perfeitamente. Esse procedimento deve ser repetido após cada utilização. Enquanto estiver usando o aparelho, destorça o cabo de vez em quando para evitar o embaraço.
7. Posicione um espelho aproximadamente no nível dos seus olhos. Isso proporcionará maior visibilidade e controle durante o corte.
8. Escolha o pente que se adeque ao comprimento do corte desejado:

**Pente nº 1:** aproximadamente 3 mm de comprimento.

**Pente nº 2:** aproximadamente 6 mm de comprimento.

**Pente nº 3:** aproximadamente 9 mm de comprimento.

**Pente nº 4:** aproximadamente 12 mm de comprimento.

9. Para colocar o pente escolhido, segure-o com os dentes para cima, coloque e prenda-o firmemente a parte de baixo das lâminas do cortador.
10. Na primeira utilização inicie o corte com o pente nº 4 e vá trocando os pentes até obter o corte no tamanho desejado.
11. Penteie o cabelo para desembaraçá-lo totalmente para não obstruir as lâminas. Penteie na direção do crescimento.
12. Acione a Chave LIG/DES.(4)
13. Segure o cortador com os dentes do pente voltados para cima, mas com a base das lâminas apoiada de forma plana no couro cabeludo.

14. Nunca empurre o cortador com força e de modo rápido. O cortador trabalha melhor quando usado adequadamente.
15. Comece a cortar o cabelo pelas laterais, de baixo para cima. Vagarosamente levante o cortador através e para fora do cabelo, cortando apenas uma pequena quantidade de cabelo de cada vez.
16. Repita o processo na parte de trás da cabeça.
17. A partir do topo da cabeça, você poderá obter um corte mais longo com os pentes nº 3 e nº 4. Com o aparelho apoiado de forma plana contra o couro cabeludo, vagarosamente, comece a cortar de frente para trás.

**ESSE PROCESSO TODO EXIGE PRÁTICA. NOS PRIMEIROS CORTES É SEMPRE MELHOR DEIXAR O CABELO MAIS COMPRIDO DO QUE O ESCOLHIDO E INICIAR O CORTE COM OS PENTES PARA ESSE RESULTADO.**

### Importante

**Se o seu cortador parar de cortar, é porque suas lâminas de corte estão gastas. Troque-as por lâminas novas.**

## **CORTANDO O CABELO PASSO A PASSO**

### **PASSO 1 - NUCA**

1. Encaixe o pente de 3 mm ou 6 mm.
2. Segure a ponta do cortador voltada para cima e inicie o corte de cabelo, começando no centro da cabeça, na base do pescoço.
3. Segure o aparelho confortavelmente e o encoste levemente na cabeça da pessoa com os dentes do pente apontando para cima.
4. Levante o cortador, movendo-o para cima e para fora. Corte um pouco de cada vez.
5. À medida que for cortando, gradualmente levante o aparelho em sua direção.
6. Continue a cortar a área de trás, inferior da nuca, até as pontas das orelhas.

### **PASSO 2 - CORTANDO A PARTE DE TRÁS DO CABELO**

1. Mude para o pente maior de 9 mm ou 12mm e corte a parte de trás do cabelo.

### **PASSO 3 - LATERAIS**

1. Mude para um dos pentes mais curtos de 3 mm ou 6mm (e.x: para o cabelo próximo das orelhas).
2. Em seguida, mude para o pente de 9mm ou 12mm, e continue a cortar a parte superior da cabeça.

### **PASSO 4 - CORTANDO A PARTE DE CIMA DO CABELO**

1. Usando o pente de 9mm ou 12mm, corte o cabelo da parte superior de trás para a frente, no sentido contrário à direção em que o cabelo cresce. Em alguns casos, isso pode exigir o movimento inverso. Assim, corte da frente para trás..
2. Os pentes de 3mm e 6 milímetros são usados para conseguir um corte curto. Em casos de muito cabelo na parte superior, utilizar o pente fornecido e levantar o cabelo no topo da cabeça.
3. Corte com os cabelos levantados ou segure o cabelo entre os dedos para levantá-lo de acordo com o comprimento desejado. Sempre trabalhe a partir da parte de trás da cabeça. Você pode cortar o cabelo mais curto gradualmente através da redução do espaço entre o pente e a cabeça.
4. Penteie para retirar o cabelo cortado e verifique se há fios irregulares.

### **PASSO 5 - ACABAMENTO**

1. Para fazer o acabamento, não são necessários pentes de corte.
2. Ajuste a Alavanca (3) do seu cortador para a posição mais curta.
3. Penteie o cabelo no estilo desejado.
4. Posicione o cortador de forma plana contra a área a ser cortada e trabalhe normalmente, utilizando a linha do cabelo como guia.